

やまだ

# 福祉のひろば

社会福祉法人 山田町社会福祉協議会



2013. 6. 15

6

No.112

## もくじ

- ・平成 24 年度の報告 ..... 2
- ・平成 25 年度 事業計画及び当初予算 ..... 3
- ・特集 社協の今年のしごと ..... 4・5
- ・特集 相談員と町民 ..... 6
- ・お知らせ 他 ..... 7
- ・福祉基金 他 ..... 8

# 平成24年度の報告

平成二十四年度の事業報告及び収支決算報告が、五月二十一日の理事会及び、五月二十二日の評議員会で承認されました。

## 平成24年度 事業報告 実施した主な事業

- 福祉の啓発・調査研究
  - 広報紙・情報紙の発行
  - 社会福祉大会の開催
  - 要支援者のニーズ把握
  - ホームページ・ブログの公開
- 研修
  - 役員等視察研修
  - 委員会研修
- 介護保険事業
  - 居宅介護支援事業
  - 訪問介護事業
  - 訪問入浴介護事業
- 障害者自立支援事業
  - 居宅介護事業
  - 行動援護事業
- 地域福祉活動事業
  - 地域福祉事業（6事業）
  - 高齢者福祉事業（8事業）
  - 障害者福祉事業（3事業）
  - 児童・母子福祉事業（6事業）
  - 低所得者福祉事業（3事業）
  - 県・広域社協事業
  - 生活支援相談員事業
- ボランティアセンター事業
  - ボランティア活動の振興
  - 被災者等支援活動事業
  - コミュニティ構築促進事業
- 福祉団体事務事業
  - 民生児童委員協議会
  - 身体障害者協議会
  - 手をつなぐ親の会
  - 母子福祉協議会
  - 老人クラブ連合会
- 共同募金事業
  - 赤い羽根募金運動
- 相談事業
  - 巡回相談（生活支援相談員）
  - 第三者委員会
- 公益事業
  - 患者等輸送事業
  - 自家用自動車有償運送事業
- 自主財源確保
  - 寄付金
- 組織強化
  - 組織体制の整備・強化
- 会議・監査
  - 理事会・評議員会
  - 正副会長会議

## 平成25年 事業計画及び当初予算

当協議会では次の理念を基に活動していきます

### ■社協理念

私たちは応援します！  
あなたの笑顔が見たいから！

### ■介護理念

いつも笑顔で  
安心あったか 愛ある介護

### ■事業計画

#### 【基本方針】

東日本大震災後、被災地域の復興計画により、新たな郷土が形づけられようとする中、依然、多くの住民が住み慣れた地域からはなれ、厳しい生活を余儀なくされております。そのような中であつて、住民が支え合い復興を遂げるよう、多様な生活課題を整備・充実させる必要があります。

このため、本会では、それらの情勢を踏まえながら、地域福祉の充実強化に向け、各種事業を積極的に推進していくことを基本方針とします。

#### 【重点目標】

- 経営基盤の安定と強化
- 地域福祉事業の推進

- ボランティアセンター事業
  - ボランティア活動の振興
  - 被災者等支援活動事業
  - コミュニティ構築促進事業
- 福祉団体事務事業
  - 民生児童委員協議会
  - 身体障害者協議会
  - 手をつなぐ親の会
  - 母子福祉協議会
  - 老人クラブ連合会
- 共同募金事業
  - 赤い羽根募金運動
- 相談事業
  - 巡回相談（生活支援相談員）
  - 第三者委員会
- 公益事業
  - 患者等輸送事業
  - 自家用自動車有償運送事業
- 自主財源確保
  - 寄付金
- 組織強化
  - 組織体制の整備・強化
- 会議・監査
  - 理事会・評議員会
  - 正副会長会議
- 新規事業の開発
- 社協事務所建設の実現
- 公益事業の堅実経営
- ボランティア活動の推進と普及啓発
- 重点事業
  - 広報紙「福祉のひろば」の発行
  - 情報誌「気がするにボランティア」の発行
  - ホームページ・ブログの公開
  - 介護保険事業
  - 障害者支援事業
  - 健康教室さわやかさん
  - カフェ「よりあいつこ」
  - キャップハンディ体験講座
  - 母親交流事業「親子カフェ」
  - お楽しみバス運行事業「まぢづけえ号」
  - 男性料理教室「料理アカデミー」
  - ボランティア活動の振興
  - 復興支え愛センター運営
  - 配食「ふれあい給食サービス」
  - 写真の洗浄・返却「思い出写真展」
  - 福祉団体の事務
  - 福祉関係者表彰「町社会福祉大会」
  - 生活支援相談員配置事業
  - 心配ごと相談所の開設
  - 師走の夢
  - チャリティバラエティショー

## 平成25年度 当初予算概要説明

### 一般会計・収入

勘定科目	決算額(円)	(%)
会費	4,801,000	1.35
寄付金	1,000,000	0.28
補助金	12,823,000	3.62
受託金	165,754,000	46.74
共同募金配分金	6,764,000	1.91
介護保険	139,454,000	39.32
障害者自立支援	11,160,000	3.15
受取利息配当金	854,000	0.24
経理区分間繰入金	10,308,000	2.91
その他	1,716,000	0.48
計	354,634,000	100

### 特別会計・収入

勘定科目	決算額(円)	(%)
事業収入	1,800,000	35.29
会計単位間繰入金	3,300,000	64.71
計	5,100,000	100

### 一般会計・支出

勘定科目	決算額(円)	(%)
人件費	261,483,000	73.73
事務費	7,484,000	2.11
事業費	35,274,000	9.95
積立預金積立支出	31,418,000	8.86
経理区分間繰入金	10,308,000	2.91
会計単位間繰入金	3,300,000	0.93
その他	5,367,000	1.51
計	354,634,000	100

### 特別会計・支出

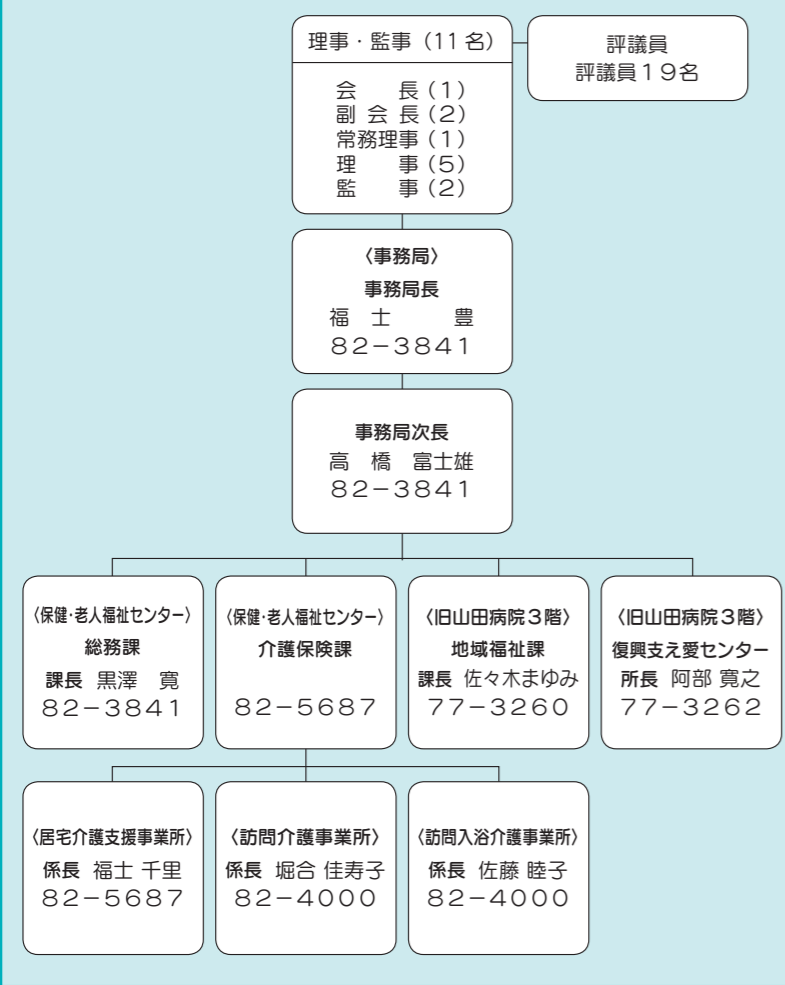
勘定科目	決算額(円)	(%)
人件費	4,000,000	78.43
事務費	85,000	1.67
事業費	958,000	18.78
その他	57,000	1.12
計	5,100,000	100

## 貸借対照表総括表

平成25年3月31日現在 (単価:円)

資産の部		負債の部	
勘定科目	金額	勘定科目	金額
<b>【流動資産】</b>	98,830,602	<b>【流動負債】</b>	7,619,498
現金	2,400	未払金	5,198,639
預貯金	37,216,069	預り金	2,420,859
未収金	61,612,133		
<b>【固定資産】</b>	498,830,198	<b>【固定負債】</b>	39,953,110
(基本財産)	1,000,000	退職給与引当金	39,953,110
基本財産特定預金	1,000,000		
(その他の固定資産)	497,830,198		
建物	1		
車輜運搬具	27,495,227		
器具及び備品	673,524		
投資有価証券	3,015,000		
長期貸付金	1,233,020		
全国退職共済預け金	23,434,230		
福祉基金積立預金	62,656,074		
財政調整基金積立預金	232,998,449		
総合福祉センター建設基金積立	129,805,793		
その他の固定資産	16,518,880		
<b>資産の部合計</b>	<b>597,660,800</b>	<b>負債の部合計</b>	<b>47,572,608</b>
		<b>純資産の部</b>	
		<b>【基本金】</b>	1,000,000
		<b>【基金】</b>	62,656,074
		<b>【国庫補助金特別積立金】</b>	14,049,361
		<b>【その他の積立金】</b>	362,804,242
		財政調整基金積立預金	232,998,449
		総合福祉センター建設基金積立	129,805,793
		<b>【次期繰越活動収支差額】</b>	109,578,515
		前期繰越活動収支差額	119,001,187
		当期繰越活動収支差額	△ 9,422,672
		<b>純資産の部合計</b>	<b>550,088,192</b>
		<b>負債及び純資産合計</b>	<b>597,660,800</b>

## 平成25年度 山田町社会福祉協議会 組織体制



## 福祉団体活動紹介 ～山田町老人クラブ連合会～

社会福祉協議会では、福祉団体の事務運営を行っています



4月30日(火)、「被災市町村老連サポートブロック事業」の一環として、指定サポート地区である北上市老人クラブ連合会と8地区の被災した町老人クラブ連合会会員41名が参加し、交流会が北上市江釣子地区交流センターにて行われました。芸能大会では、歌や踊りを披露して盛り上がり、最後は全員で「北国の春」を合唱し、親睦を深めました。

## 新人職員紹介

岩手県が実施主体で2年目を迎えた「いわて復興応援隊」事業を通じて、ボランティアセンターに新しい職員が増えました。よろしくお願いいたします！



**木村 公介**  
静岡県牧之原市出身  
平成3年2月20日生まれ

まずは山田町のことを知りながら、自分にできることをしっかりやっていきたいと思いますのでこれからよろしくお願いいたします。



**山下 慶子**  
愛媛県宇和島市出身  
昭和61年12月20日生まれ

これから山田町でたくさんの笑顔を見れるのがとても楽しみです。たくさんのお会いを大切に頑張っていきたいと思います。よろしくお願いいたします!!

## 健康教室「さわやかさん」



65歳以上の一人暮らしの男性を対象に調理実習を行い、仲間作りを進めることで、健康で生きがいのある生活を送ることを目的に月に1回開催しています。

## 生活支援相談員配置事業

20名の生活支援相談員を配置し、訪問による見守り、相談、関係機関や専門機関への橋渡し、福祉サービス等の利用援助、情報提供など様々な活動を行っています。本誌6面に特集が掲載されています。

## 復興ボランティアセンターの運営

ボランティア活動に関する相談や情報提供、活動の紹介、ボランティア受け入れの調整、派遣などの活動を行っています。復興ボランティアセンターに関する記事は次号に詳しく掲載します。お楽しみに！

## 福祉団体の事務事業

次の団体の事務運営を行っています。

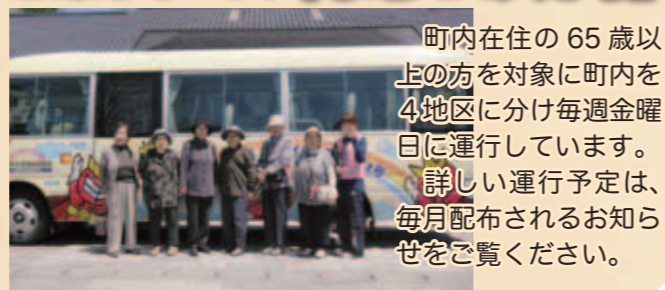
- ・民生児童委員協議会
- ・身体障害者協議会
- ・手をつなぐ親の会
- ・母子福祉協議会
- ・老人クラブ連合会

## 介護保険事業

次の事業を実施しています。

- ・訪問介護事業
- ・訪問入浴介護事業
- ・居宅介護支援事業
- ・介護予防(訪問介護・訪問入浴介護)

## お楽しみバス「まぢづけえ号」



町内在住の65歳以上の方を対象に町内を4地区に分け毎週金曜日に運行しています。詳しい運行予定は、毎月配布されるお知らせをご覧ください。

## 親子カフェ「TANNA」



同じ育児の悩みを持つ母親や育児先輩と知り合う交流の場として、また、親子に快適な空間を提供し、リフレッシュの場として開催しています。

## ふれあい給食サービス

65歳以上の一人暮らしの高齢者世帯等で調理が困難、食事に欠ける状況にある方へ、週に1回お弁当を配達しながら安否確認を行っています。

## 山田料理アカデミー

味の素(株)様の協力をいただき、男性を対象に浦の浜仮設住宅集会所で月に1回、料理教室を開催しています。実際に調理を行った簡単レシピを本誌8面で紹介しています。

## カフェ「よりあっこ」



誰もが気軽に立ち寄れる交流の場を提供することを目的に仮設住宅の集会所や談話室で、談話室がない仮設住宅では、テントやパラソルで開催しています。また、在宅の方々や内陸避難者を対象にした「よりあっこ」も少しずつ範囲を広げて開催しています。



山田町社会福祉協議会

# 25年度のしごと

山田町社会福祉協議会では、様々な事業を展開しています。その一部を紹介します。

## おとなcafé

6月3日(月)

OPEN



参加者同士の交流の場を確保するとともに、子育ての孤立化をなくし、子育て力の向上を目的に「おとなcafé」をオープンします。

- ・対象者……0歳児～18歳までの子供を持つ保護者
- ・日 時……月曜日～金曜日  
9:00～12:00 13:00～16:00
- ・場 所……旧山田病院3階 311号室
- ・詳しくは…090-1492-6874 佐々木  
までお気軽にお問い合わせください。

## 「師走の夢」チャリティバラエティショー

毎年12月に地元団体の唄や踊りの出演、社協職員による歌謡ショーや寸劇と多彩なステージを披露し、町民のみな様に「笑い」を届けています。今年も…12月8日(日)に予定しています。

## 思い出写真展

津波で流された写真を洗浄し、展示、返却の他、接写機、スキャナによるデジタル化作業も行っています。

# 相談員と町民



山田町社会福祉協議会では、20名の生活支援相談員を配置し、訪問による見守り、相談、関係機関や専門機関への橋渡し、福祉サービス等の利用援助、情報提供など様々な活動を行っています。訪問活動の現場から町民の皆さんを相談員がレポートしました。



お花が大好きな芝生公園仮設住宅にお住まいの千葉愛子さん。「花と私と僕」も悪くないでしょ！



お手玉作りにハーモニカ、そろばんなど多趣味なスパーガール石峠仮設住宅にお住まいの沼崎ナツさん。今日は相談員にお手玉作りを伝授。



素敵なお夫婦と一緒に「ハイ！チーズ！」息子のように優しく接してくれる浦の浜仮設住宅の葉沢さんご夫婦です。



山田の川柳名人、商工会仮設住宅にお住まいの佐々木保幸さん。いつも披露してくれる川柳は思いあふれる力作揃いです。



デザインから縫製まで完全手作りの手提げバックを作る間木戸仮設住宅にお住まい大川冷子さんです。出来上がりが楽しみです。



かご作りを楽しむ猿神担い手センター仮設住宅にお住まいの毘伊久子さん、竹内キヌさん、毘シホさんの仲良し3人組。大きなかごに乗る小さな佐々木相談員です。

みなさんの「笑顔」！それが私たちの「やりがい」です！

## 社会福祉協力校 共に助け合う 福祉の心を育む

社会福祉協議会では、町内の小学校や中学校、高等学校の児童・生徒を対象として、社会福祉への理解を深め、ボランティア・社会連帯の精神を養うと共に地域社会との連携を深めることを目的とした社会福祉協力校事業を展開しています。

五月一日（金）、社協生活支援センターにおいて「平成二十五年度社会福祉協力校連絡会議」が開催され、昨年度の活動実績・今年度の活動予定の報告、情報交換を行いました。

- 主な活動を一部紹介します
- 校報の発行
  - 社会福祉施設での訪問・交流活動
  - 郷土芸能の伝承活動
  - 花壇の整備・草取り
  - 世代間交流
  - リサイクル活動
  - 清掃活動
  - 赤い羽根共同募金活動
  - ユニセフ募金活動
  - ひまわり学級への参加
  - 学校行事への招待
  - 仮設住宅への訪問
  - 自然環境調査



3月28日贈呈式が行われました。

山田中学校より、車椅子と歩行器を寄贈いただきました。山田中学校から町長へ、町長から社協会長へ託されました。

## 福祉サービス利用者の苦情相談

福祉サービスを利用されるにあたって、このようなことで困っていませんか？

- ◆ 話をよく聞いてくれない
- ◆ 約束の時間をなかなか守ってくれない
- ◆ サービスの内容が説明と違う



事務局の窓口「苦情受付担当者」がいて、ご相談にのります。苦情は、「苦情受付担当者」や「苦情解決責任者」が対応し、話し合いによる解決に努めます。

【山田町社会福祉協議会】  
TEL 82-3841 / FAX 82-5670

職員以外の「第三者委員」も設置され、話し合いに立ち会ったり、助言を行います。なお、次の方々が会長より委員を委託されています。

【第三者委員の窓口】  
任期：平成23年9月16日～平成25年9月15日

担当地区	氏名	電話番号
山田	川口幸子	080-1667-9277
豊間根	佐々木新吉	86-2780
織笠	佐々木賢一	090-8259-4818
船越	五十嵐専蔵	84-2328
大沢	中村きの	82-4627

弁護士などの専門家が話し合っ解決に努めます。  
【岩手県福祉サービス運営適正化委員会】  
TEL (019) 637-8871・9718  
FAX (019) 637-9712

## 福祉バス ご利用案内

社会福祉協議会では、「福祉バス」の運行を受託実施しております。

- 使用する7日前までに使用申請書を提出してください。
- 使用時間は、月曜日、祝日の翌日と年末年始を除く、午前8時30分から午後5時までです。
- 使用料金は原則として無料ですが、駐車料金や高速道路料金は自己負担です。
- 利用できる団体は、老人クラブ、母子福祉協議会、身体障害者協議会、手をつなぐ親の会、民生児童委員協議会、各地区子供会などです。事前に使用できるかご確認下さい。
- バスの乗車人数は、10名以上の団体に限ります。
- 混み合う場合がありますので、早目に電話連絡し、ご予約下さい。

【お申込み】  
社会福祉協議会 TEL 82-3841  
【申請書の提出は】  
山田町保健・老人福祉センター 1階事務所

# 福祉基金

## 善意のご寄付ありがとうございました

会長 横田 隆 男

基金の果実による資金は、山田町民全体の地域福祉増進のため、有効に活用させます。平成 25 年 1 月 10 日から平成 25 年 3 月 31 日まで、次の方々から福祉基金として、ご寄付をいただきました。

- 個人・団体からの寄付金
- 香典返しやお祝い
- 催し物による収益金 等

## 寄付金

◆ 匿名様	10,000 円
◆ 「師走の夢」チャリティバラエティショー 出演者一同様	48,975 円
◆ 山崎 丈生様	11,838 円
◆ 匿名様	1,000 円
◆ 匿名様	5,000 円

平成 24 年度 累計額 **766,945 円**

ありがとうございました



## 山田町社会福祉協議会 お問合せ一覧

### ▶ 社協全般に関することなら……総務課

- ・事務局 82-3841
- 090-3123-6208 (携帯)

### ▶ 介護保険に関することなら……介護保険課

- ・ケアマネージャー 82-5687
- ・ヘルパー・入浴車 82-4000

山田町保健・老人福祉センター  
(住所: 山田町八幡町 3-20)

### ▶ 地域福祉に関することなら…地域福祉課

- ・生活支援相談員 77-3260

お楽しみバス「まぢづけえ号」  
カフェ「よりあいっこ」  
親子カフェ「TANNA」  
健康教室「さわやかさん」  
山田料理アカデミー  
広報誌「福祉のひろば」  
心配ごと相談所

〈お問い合わせ先〉  
090-1492-6874 (携帯)

### ▶ ボランティアに関することなら…

- ・復興支援愛センター 77-3262

配食サービス  
思い出写真展  
情報誌「気がするにボランティア」

山田町社協生活支援センター(旧山田病院 3 階)  
(住所: 山田町八幡町 12-9)



山田料理アカデミー

## レシピ紹介

山田町社会福祉協会では、味の素(株)様の協力をいただき、男性を対象に浦の浜仮設住宅集会所で月に 1 回、料理教室を開催しています。そこで実際に調理を行った簡単レシピを紹介します。

### 変わりポークピカタ

#### 〈豚肉のはんたま焼き〉

(材料 4 人分)

- ・豚ロース……………4 枚
- ・コショウ……………少々
- ・小麦粉……………大さじ 2
- ・卵……………4 個
- ・オリーブオイル……大さじ 3
- ・水菜……………1/4 束
- ・ケチャップ……大さじ 2
- ・マヨネーズ……大さじ 2

(作り方)

- ①卵は割って肉付け用 1 個と最後に絡める用 3 個に分けておく。
- ②マヨネーズとケチャップを合わせておく。
- ③水菜は洗ってザク切りにする。
- ④肉の両面にコショウをふり、薄く小麦粉をつける。
- ⑤フライパンにオリーブオイルをひき、溶き卵 1 個に豚肉をくぐらせ両面をこんがり焼く。
- ⑥水菜を入れ、豚肉と一緒にかるく炒める。
- ⑦溶き卵 3 個を回し入れて、両面を焼く。
- ⑧器に盛り付けオーロラソース(マヨネーズとケチャップを混ぜたもの)をかける。

### ピカタとは？

肉や薄切りにした魚に小麦粉と溶き卵をつけて焼いたイタリア料理です。オリーブオイルをたっぷり使って気分もイタリアン!



ふれあいネットワーク

社会福祉法人 **山田町社会福祉協議会**

〒028-1341 岩手県下閉伊郡山田町八幡町 3 番 20 号 山田町保健・老人福祉センター内  
TEL: 0193-82-3841 FAX: 0193-82-5670  
E-mail: y-shakyo@echna.ne.jp ホームページ: http://www.yamada-shakyo.or.jp

[企画・発行] 社会福祉法人 山田町社会福祉協議会 [印刷] 株式会社 東海印刷所

※ 広報誌は、共同募金配分金の一部をあてて発行しています。